

# ハッピー保育ネットふくおか hapiho



vol.  
**27**

2026 Spring  
**FREE**

## 2026年10月1日 カスタマーハラスメント措置 義務化 保育現場を守るカスタマーハラスメント対策



### 第2回 てっぺん積み木つむつむコンテスト結果報告

#### プレゼント

- フルーツ**  
アレルギーフリーの  
米粉クッキー&ようかんセット  
4種×2袋 5か園様
- ドトールコーヒー**  
インスタントスティックアソートセット  
36本入 2か園様
- かきたねキッチン**  
柿の種4種アソート  
24袋入り 2か園様

- 園づくりのためのワークショップ
- コンプライアンスとチームビルディング
- 行動スタイル分析ワーク
- 価値観カードワーク
- カスハラ対策構築 スポットコンサル
- コーチング

#### 連載コラム

- 保育のメンタルヘルス
- メンタルサインと存在承認
- 愛する子どもたちへ母として保育士として
- 新入園児の保護者理解
- オンリーワンの園づくり
- 保育現場のシニア活用術
- 知っておくと役に立つ労務管理者 Memo
- 労働保険の申告について
- 育ちの根っこを見るススメ
- てっぺん積み木 つむつむコンテスト」の学びを見取る

#### 保育のお役立ち情報

- 節電ガラスコートフィルム
- 園舎専門 建築設計事務所
- 外部相談窓口
- 熱くならない人工芝
- 寝具レンタルサービス

hapiho

2026  
VOL.27

SPRING

発行/有限会社たちかんばい

〒813-0044

福岡市東区千早5-15-17-401

TEL070-5273-1280

FAX092-692-2528

子どもはもちろん保護者・職員もストレスフリー。  
寝具レンタルで子どもたちと向き合う時間を増やす!

## 保育園向け寝具レンタル



# ネリーネ

neriine



スムーズな  
導入を  
お手伝いします!

保護者会用の資料や、保護者様に  
サービス利用の希望を確認する  
アンケート用紙等も  
ございます。

無料!  
お試しキャンペーン  
実施中

サービスを無料でお試しください。  
少人数からでも対応しております。  
お気軽にお問い合わせ  
ください。

### ネリーネが選ばれる3つの理由

#### 1 ホテル仕様の快適さ

一流ホテルのリネンも手がける、質の高いクリーニング  
技術で、お子さまの心地よい眠りをサポートします。

#### 2 安心の衛生処理

100℃以上の熱殺菌処理で、ご家庭では駆除しきれ  
ないダニや雑菌を処理し、寝具を清潔に保ちます。

#### 3 初期費用不要& 予備の無料貸し出し

初期費用や保証金なしで手軽に始められ、おねしょの  
場合は予備の無料貸し出しがあるので安心です。

レンタル料金

単品・2点セット  
550円(税込)から承ります!  
(1週間に1回交換)

3点セット (1週間に1回交換) 月額 1,430円(税込)~

コット or マットレス + シーツ 掛けタオル

福岡で50以上の保育園に導入済みです!

### 利用施設様の声



社会福祉法人 福栄会 高取保育園 (福岡市早良区)

レンタルシーツの利用を始めて、保護者から、持ち帰りや洗濯  
の負担が減ったと喜ばれています。タオル・シーツともに素材も  
良く、園児が快適に使用できています。職場としては、シーツの  
返し忘れや、渡し間違えがなくなり、保育サービスの質があがり  
ました。

お気軽にお問い合わせください!

受付時間 平日 8:30~17:30 「ネリーネ担当まで」

TEL092-976-2244 TEL093-531-5608

[株式会社アルサ 保育寝具推進部]

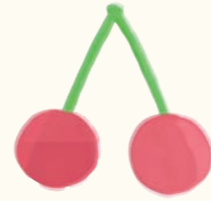
[株式会社アルサ 北九州営業所]



ネリーネ 検索

CONTENTS 目次

- 01 暑さ・紫外線をカットする節電ガラスコートフィルム
- 02 目次
- 03 【特集】保育現場を守るカスタムハラスメント対策
- 07 園舎設計専門の建築設計事務所
- 08 hapiho相談窓口
- 09 第2回「てっぺん積み木 つむつむコンテスト」結果発表
- 11 育ちの根っこを見るススメ  
第14回「てっぺん積み木 つむつむコンテスト」の学びを見取る
- 13 【連載コラム】  
保育のメンタルヘルス「メンタルサインと存在承認」  
愛する子どもたちへ母として保育士として「新入園児の保護者理解」  
オンリーワンの園づくり「保育現場のシニア活用術」  
知っておくと役に立つ労務管理者 Memo「労働保険の申告について」
- 15 園づくりのためのワークショップ
- 17 プレゼントコーナー
- 18 熱くならない冷却人工芝
- 19 保育園向け寝具レンタルサービス



次号 Vol.28  
2026 SUMMER  
8月4日 発行

INFORMATION

広告主様やプレゼント協賛社様を募集しています。  
詳細は [kt@hapiho.com](mailto:kt@hapiho.com) 担当:立川 までお気軽にお問合せください。

フリーペーパー hapiho(ハッピー保育ネットふくおか) 発行情報

【テーマ】①保育現場の業務改善・負担軽減 ②保育者の採用・定着、人材育成  
【発行】年4回(2月、5月、8月、11月の第2火曜日)  
【部数】約2200部 福岡県内ほぼすべての保育園・幼稚園の理事長・園長先生、保育士養成校、福岡県保育協会、福岡市保育協会、福岡県私立幼稚園振興協会 他に直接お送りしています。バックナンバーをご希望の方はご連絡下さい。

保育に携わる皆さんを応援するサイト

hapiho

検索

WEBサイト

Youtube

★WEB版 hapiho「ハッピー保育ネットふくおか」

★hapihoのYouTube手遊びチャンネル

(国内最多320曲収録・歌詞付き、チャンネル登録者7,270人)



# 窓から入る暑さ・紫外線をカット

さらに嬉しい  
節電メリット!

空調負荷  
25%軽減

## 節電窓ガラスフィルムを貼る6つのメリット!



**紫外線**  
UV  
有害紫外線99%カット

**断熱**  
冬の暖房の熱逃げ抑制

**遮熱**  
西日対策

**飛散防止**  
割れても安心

**結露**  
50%抑制・水だれ防止

**節電**  
25% DOWN  
空調負荷25%軽減



窓に塗るだけのコーティングも出来ます。

フィルムの2倍の15年耐久でスリガラスにも対応

## 一般的な窓サイズの目安と参考価格

<p>170cm 腰高窓 2.04m<sup>2</sup> 120cm</p> <p>2.04m<sup>2</sup>×12,000円= <b>24,480円(税別)</b></p>	<p>170cm 掃き出し窓 3.06m<sup>2</sup> 180cm</p> <p>3.06m<sup>2</sup>×12,000円= <b>36,720円(税別)</b></p>
---	---

※上記窓のサイズ(高さ、幅、面積)は目安です。実際のサイズは窓により異なります。  
※上記は10㎡以上の料金です。10㎡未満は一律12万円(税別)です。  
※通常は別途諸経費(交通費など)が必要です。

## お客様の声



ちょっとした工事なので嫌がられるかなと思いましたが、見積りから施工まで親切に対応してもらえました。夏は思ったより涼しく、体感温度が下がったように感じます。とても満足しています!

福岡市西区「あぞら保育園」  
島 園長先生



見積無料です!



株式会社ブライテック

福岡県那珂川市片縄西4-15-23 TEL 092-202-1833

直通電話 **080-5211-0282**

お気軽にお問合せください!



HP・簡単見積



担当:荒木



LINEでの問合せ

2026年10月1日義務化

# 保育現場を守る カスタマーハラスメント対策

2022年4月の労働施策総合推進法(通称パワハラ防止法)改正によりすべての事業所でパワハラ・セクハラ・マタハラを含むハラスメント対策が義務化されました。さらに今年の10月1日からは、カスタマーハラスメント(以下、カスハラ)対策や就活ハラスメント対策も義務の対象となります。貴園の準備は進んでいますか？

本特集では、厚生労働省の「カスタマーハラスメント対策企業マニュアル(以下、カスハラマニュアル)」を参考に、カスハラ対策のポイントと保育現場に合った対策の整備について考えて行きたいと思います。



## 02 義務化される カスタマーハラスメント対策の内容

### 事前の体制作り (未然に防ぐ・備える)

1. 基本方針・姿勢の明確化と周知
  - ◎ 基本方針の策定  
カスハラに対する園としての考え方や、毅然と対応する姿勢を打ち出す
  - ◎ 従業員への周知  
策定した方針を社内掲示や朝礼などを通じて全従業員に広め、啓発を行う
2. 相談窓口の整備
  - ◎ 窓口の設置  
被害を受けた職員がためらわずに報告・相談できる場所を作る
  - ◎ プライバシーの保護  
相談者が不利益を被らないよう、情報の取り扱いルールを定める

### 3. 対応マニュアルの策定

- ◎ 判断基準を定める  
正当な苦情とカスハラを判断するための基準を設ける
- ◎ 対応フローの作成  
現場での一次対応から、上司への報告、組織的な対応(法的措置含む)の流れをマニュアル化する

### 4. 教育・研修の実施

- ◎ 策定したマニュアルの内容  
カスハラ判断基準や、現場での「対応フロー」を周知する
- ◎ カスハラ予防・解決方法  
知識だけでなく、適切な伝え方や断り方、初期対応のスキルを習得する

### 事後への対応 (迅速・組織的に動く)

5. 迅速な組織介入
  - ◎ 担当者を孤立させない  
違和感を覚えたら即座に組織で介入し場所を移すなど物理的距離を確保する
  - ◎ 事実関係の記録  
後日の言った・言わないを防ぐため、やり取りを正確に記録(録音含む)する
  - ◎ 毅然とした意思表示  
マニュアルに沿った「終了の通告」を行い不当な要求を打ち切る
6. 職員への配慮
  - ◎ メンタルケア  
精神的な苦痛を受けた職員の心身のダメージをケアする

### 事後の対応 (職場環境の再生・再発防止)

7. 職員のケア
  - ◎ 安全な就業環境の再整備  
精神的ダメージへのフォローや、必要に応じた配置転換など
8. 再発防止と運用の見直し
  - ◎ 事案の検証  
同様の事案が起きないように検証する
  - ◎ 運用のチェック  
マニュアルやフローを改善する
  - ◎ 研修の実施  
改訂したマニュアルの周知とスキルアップ

## 03 カスタマーハラスメントとは？

カスハラマニュアルによれば、職場におけるカスハラとは、**左の3つの要素をすべて満たすもの**と定義されています。**ポイントは「正当な苦情」と「カスハラ」を区別すること**です。サービス向上につながる要望や園側の過失に対する指摘は正当な苦情ですが、度を越えた暴言や不当な要求、執拗な行動はカスハラに該当します。

### 正当な苦情とカスハラの違い

	正当な苦情	カスタマーハラスメント
対象(ターゲット)	発生した事象	園、職員
目的	問題の解決や状況の改善	目的がない、嫌がらせ
要求内容	事実の指摘、意見	不当な損害賠償の要求 業務のルールや範囲を無視した要求
態度	具体的かつ冷静	恫喝、暴言、暴力、 長時間の拘束、執拗な繰り返し インターネットでの晒し行為 など
園への影響	サービスの向上	業務効率の低下、職員の離職、 社会的評価の低下

園の規模や運営理念によって、「毅然と断る」のか「納得いくまで対話する」のかといった基本方針が異なることが考えられます。園としての方針が定まっていなくて現場の職員は孤立して対応に迷い、場合によっては誤った対応をして事態をこじらせてしまうことにもつながります。

だからこそ、「何をもちてカスハラとするのか」という園の判断基準をあらかじめ明確にし、「わが園ではここまでは許容し、ここからは毅然と対応する」というラインをはっきり引いておくことが重要です。

## 01 園に求められる カスタマーハラスメント対策

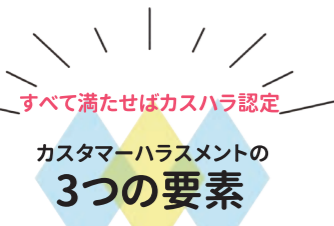
保育現場では法改正以前から「モンスターペアレント」という言葉が示すように、保護者対応への不安が根強く存在してきましたが、これからは「組織として職員を守る措置」を講じることが法的義務となります。対策を怠り、退職を余儀なくされたり、心身の健康を損なった場合には、園の安全配慮義務違反が問われるリスクもあります。

しかし、保護者の中には初めての子育てで不安が大きく、園のルールや園との関わり方を十分に理解できていない場合もあります。

一方で、園側の説明や伝え方が不十分なことで、意図せぬ行き違いが生じるケースもあります。

こうした状況の中で、すべてをカスハラ認定してしまうと、本来の保育施設の役割である「子育て支援」が損なわれかねません。

「正当な申し入れ」と「攻撃的な要求」を適切に区別し、現場を守るりながらも、過剰反応しないための対策が求められています。



### 1 顧客等からの言動である

在園児の保護者やその関係者、入園希望者、SNSの発信者など「お金を払っている」「役所に通報する」などの優越的な立場を利用

### 2 業務の遂行を阻害し、職員の就業環境を害す行為

精神的負荷や業務妨害など、職員の働く環境に支障をきたす行為

### 3 要求の「内容」または「方法」が社会通念上、許容される範囲を超えている

内容が妥当であっても、伝え方が一般的に許容される範囲を超えている場合にはカスハラに該当する

## カスハラ対応マニュアル「10の必須項目」

### 事前対策 どんな方針で、何を基準に、どう対応して行くか

- 【園の決意】ハラスメントを許さない「基本方針」の表明  
職員を守り、毅然と対応することを内外に宣言する
- 【判断の基準】「正当な要望」と「カスハラ」を分ける基準  
現場が迷わないよう、境界線となる言動を事例で示す
- 【対応の流れ】どの段階で、誰が、どんな判断をしていくか  
フローチャートで可視化する ※フローチャートの例はP5参照

### 事案発生時への対応 事案対応の留意点

- 【組織対応の原則】一人に対応しない・させない  
特に、深夜・時間外のラインやメールでの要求には即時対応をしない旨を明記
- 【初期対応の定型句】感情的な相手を落ち着かせるフレーズ集  
初期対応を乗り切るためのフレーズ、クッション言葉、切り返しのフレーズ
- 【NG対応】事態をこじらせるNG対応集  
正しい対応だけでなく、何をしてはいけないか禁止事項を明記
- 【物理的な防衛策】証拠を残す方法と身を守る動線の確認  
法的な正当性に基づく「録音・録画」について、身体的危険から退避するルート
- 【正確な記録】トラブルの経緯を正確に残すための「事案報告書」フォーマット  
感情に流されず、いつ・誰が・何を言ったかを正確に記録する
- 【外部連携リスト】警察・弁護士・自治体とつながる「緊急連絡リスト」  
園内だけで解決しようとせず、外部の専門機関と早期に連携する

### 事後の対応 職員のケアと職場環境の再構築

- 【職員の救済】被害に遭った職員を守り抜くフォロー体制  
メンタルケアや配置変更など、事後のフォローアップを制度化する

## マニュアル策定・運用のポイント

1

### 生きたマニュアルにするために

行政のひな形はあくまでベースです。形だけのマニュアルではいざという時に職員は動けません。現場の声を踏まえて自園の実情に合わせて作成することが、実効性のあるマニュアル作りのポイントです。

2

### 判断基準はできる限り数値で

曖昧な表現では、個人の感覚で判断することになります。「〇分経過したら別室へ」「〇時以降の連絡は翌日対応」など、可能な限り具体的な数値でルール化することで迷いなく組織的に動けるようになります。

3

### 作って終わりにしない

たとえカスハラが発生していなくても定期的な研修やロールプレイを行い実際に使えるか検証しましょう。また、深刻なカスハラに至らず解決した事案もマニュアルに反映し、常に最新の状態にしておくことがカスハラの最大の抑止力に繋がります。



文／立川 結育子  
有限会社たちかんにい 代表取締役  
幼稚園教諭 2 種保育士  
国家資格キャリアコンサルタント  
2 級キャリアコンサルティング技能士

カスハラ対策の本質は、決して特定の保護者を排除することではありません。しかし、現場の「忍耐」という尊い犠牲の上に成り立つ保育は、決して長続きしません。義務化をよい機会ととらえ、法的・組織的なバックアップ体制を構築しましょう。守られている安心感が職員の定着にもつながります。

06

## 園と職員を守るカスハラ対応マニュアル

職員が守りとして持てる一冊を

前頁に示した通り、カスハラ対策は基本方針から再発防止策まで講じなければならないことが色々ありますが、核となるのが「マニュアルの整備」です。マニュアルは、職員が理不尽な要求にNOと言え、根拠となり『ここからは園が引き受ける』という境界線を示すことで、職員の不安を軽減するツールとなります。



04

## カスハラ予防の第1歩は「基本方針の宣言」 基本方針に盛り込むべき5つの柱

保育施設は、顧客満足を重視する一般企業とは違い、子どもの最善の利益が一番です。また、保護者とはその場限りではなく、毎日顔を合わせ、時間をかけて関係を築いていきます。そのため、ハラスメント行為への毅然とした対応を宣言するだけでなく、保育の改善につながる意見には、丁寧に対応する姿勢を示すことが、保護者との信頼関係の上で不可欠です。ここでは、基本方針の中で明確にすべき5つの柱と例文をご紹介します。貴園の基本方針の策定にお役立てください。

### ①カスハラ対策の目的を示す

【例文】当園は、子どもの最善の利益を最優先として、保護者の皆様と協力しながら、子どもたちが毎日を安心して過ごし、健やかに成長できる環境づくりに努めております。近年の社会状況を受け、法令により全事業所にカスタマーハラスメントへの対応措置を定めることが義務化されました。これを踏まえ、当園でもカスタマーハラスメントの対応方針を策定しました。

### ②正当な意見・要望には誠実に対応する姿勢を示す

【例文】保護者の皆様からのご意見・ご要望は、園運営の改善に欠かせない大切な声として受け止め、誠実かつ丁寧に対応します。

### ③何をカスハラとするかを示す

【例文】当園は、正当なご意見と、職員の就業環境を害する不当な言動を区別し、下記のような社会通念上許容される範囲を超える要求や態度には、組織として適切に対処します。(以下に園で決めたカスハラの内容を記載)

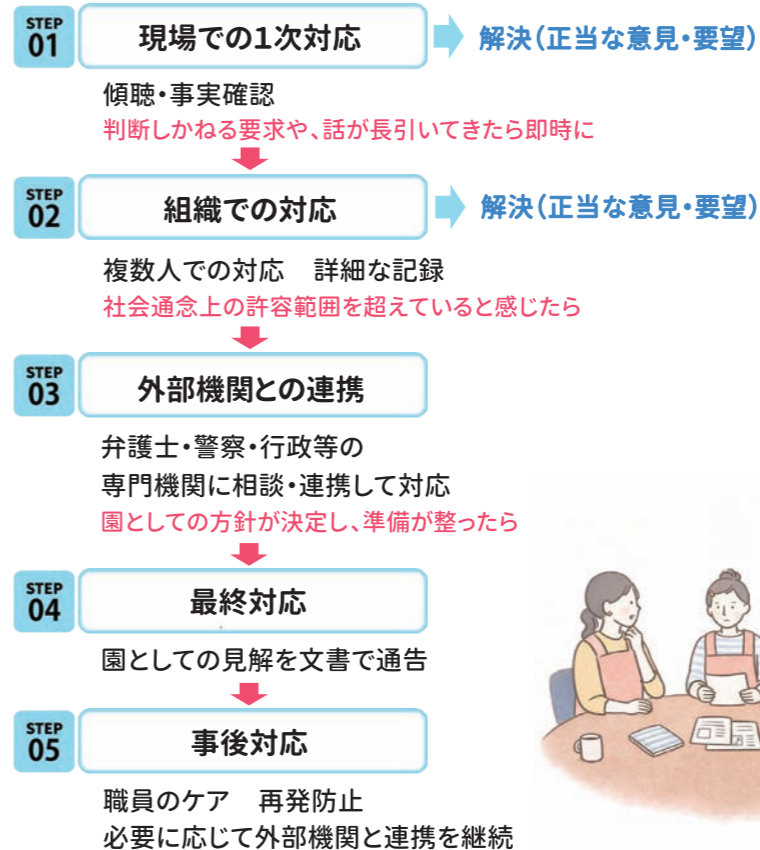
### ④職員を守るための組織的対応を行う姿勢を示す

【例文】不当な要求や言動があった場合は、担当者を一人にせず、園として速やかに対応します。必要に応じて記録を取り、外部機関とも連携しながら職員を守ります。

### ⑤保護者とのパートナーシップを大切にできる姿勢を示す

【例文】当園は、保護者の皆様と「子どもの成長を共に支えるパートナー」として、いつでも話しやすい雰囲気づくりを大切にしたいと考えています。安心して相談できる関係づくりにご理解とご協力をお願いします。

## カスハラ対応の流れ(例)



05

## カスハラ対応の鉄則「一人で対応させない」 孤立を防ぐ「組織連携」のフロー

カスハラ対応の鉄則は、職員一人に抱え込まず、組織として対応することです。場合によっては、適切に外部との連携を図ることも解決の近道です。そのためには、現場の職員がためらわずに報告できるような、カスハラ対応の流れを可視化しておくことが重要です。タイミングを逃さないためにも、どの段階で何を判断し、誰に伝えるのか、左のような図にしておく必要があります。そして、共通認識のために日時・発言・状況を 正確に記録に残すことは、園を守るための確かな根拠になり、再発防止策を講じる際にも役立ちます。

## 明日、もっといい園にするために。

人間関係、働き方、園児募集、人材育成...それぞれの悩みや課題をワンストップで

# 保育園・幼稚園・認定こども園 専門 hapiho相談窓口

職員の個人的な悩みから園の運営課題・トラブル対応まで、公認心理師、国家資格キャリアコンサルタント、コーチ、社会保険労務士、保育士養成校の講師など、各専門家が対応します。悩みや課題の解決だけでなく、定期的に人材育成の一環として利用していただくことで、職員のキャリア形成や園の組織力強化に活かすことができます。

## 悩みもコンサルティングも活用シーンはさまざま。相談者の声

### 働き方の悩み



初めて主任になって、周囲の接し方が変わり、孤独感がありました。園では言えない愚痴を聞いてもらったり、アドバイスをもらったりしています。前向きに役職と向き合えるようになりました。

### 採用活動



採用活動を見直したくて色々相談しました。求人票の書き方や、園の説明会など、今の学生さんの就職活動のニーズが分かって良かったです。おかげで採用の方向性ははっきりしました。

### メンタルケア



ミスが続く同僚に困って相談しました。ただ「迷惑だ」と思っていたが、メンタル不調の可能性を知り、見方が変わりました。関わり方を変えて、今では一緒に頑張っています。

### 保育の悩み



他の先生の保育に対して疑問があり、「私が間違っているかな?」と悩んで相談しました。改めて自分の保育を見つめ直す良い機会になり今は前よりも自信を持って働いています。

### キャリア支援



面談時間の有効活用のため、職員には各自好きな時間に相談窓口で事前準備してもらっています。スキルアップや働き方の方向性を専門家からのアドバイスで整理してもらえるのはありがたいです。

### ハラスメント防止



ハラスメント措置が義務化された時に相談窓口の利用を始めました。事案は発生していませんが、毎月利用件数のレポートがあるので、職員の意識が高まり、抑止力になっていると感じます。

契約法人の誰でも利用OK  
雇用形態問わず  
全職員対象  
(経営者含む)

事前予約制  
LINEまたはメールで  
24時間受付

相談時間  
12時~22時  
土日祝もOK

オンラインだから  
スマホで  
どこでも相談可能  
LINEビデオ通話  
Google Meet

ハラスメントにも対応  
2020年から全事業所に  
ハラスメント措置が  
義務化されています

**守秘義務について** 担当者には守秘義務がありますので、相談者の氏名、相談内容を本人の承諾なしに報告することは出来ません。毎月末締めで、利用件数・相談の傾向をご報告いたします。緊急度の高い課題がある場合は、その都度ご連絡いたします。

お問い合わせ・お申し込みはhapiho事務局へ

料金	1法人あたり/税込			
従業員数	30人以下	31~50人	51~100人	100人以上
月額	¥3,300	¥5,500	¥8,800	¥11,000

複数園運営されている法人様は、全園の従業員数を合計して下さい。  
ご利用は年間契約のみですが、利用開始は何月からでもOKです。

同封のFAX応募用紙、または右のQRコードをご利用ください。

お電話でのお問い合わせは  
TEL 070-5273-1280 平日 9:00~18:00 (担当 立川)



五感を刺激し、感性を耕す  
自然に囲まれた園舎

学校法人の想いと地域貢献から始まった本プロジェクト。都心の限られた敷地で、法規制や近隣対策を乗り越え、子どもたちが里山のように自然を感じて遊べる「平屋の木造園舎」を実現しました。木の温もりと経年変化による「味」が、子どもたちの心に落ち着きをもたらします。園内には、あえて目的を決めない多層的な空間を配置。高さ130cmの「子どもスケールの空間」や秘密基地のような仕掛けは、ただの通路を超え、異年齢児との対話や自発的な遊びを生む場となります。「子どもは無駄なところで遊ぶ」という理念のもと、隙間さえもが居場所になる。外観からは想像もつかない、自由で立体的な「遊びの秘密基地」が完成しました。



2019年 キッズデザイン賞受賞

福岡県糟屋郡 上府あおぞらこども園



覗いた先はカラフルなトイレ

## 都心で叶えた 里山的な保育環境

都心にありながら里山のように自然を感じ、のびのびと遊び回れる環境を追求。法規制を乗り越え実現した木の温もり溢れる平屋園舎が、子どもの心と感性を育みます。



1 ホールの天井付近には高窓を設置。柔らかな光が降り注ぎます。  
2 関東から遊具専門デザイナーを招き園舎も木製で特注しました。



3 第二の遊び場となった心理的の秘密基地で絵本を読む子どもたち。  
4 壁いっぱいをチョークボードに。子どもや先生たちが思いっきり絵を描いて遊べます。



## 株式会社野口直樹建築設計事務所

園舎設計(幼稚園・保育園・認定こども園)専門

福岡市中央区渡辺通5丁目10-18 ibb Bloom Tenjin 303  
TEL: 092-791-7731 FAX: 092-510-7132  
<https://naonogu-archi.com>



HP



Instagram



LINE

このような方はぜひお気軽に  
お問合せください

園づくり、こんな不安はありませんか?

- ・お金やデザイン、使い勝手...何から始めればいいのか?
- ・想いはあるけど、どう伝えたらいいかわからない
- ・図面はできたけど、運用までイメージできない
- ・行政とのやりとりが不安で一歩踏み出せない

# 制限時間10分間でチームで協力して積み、高さを競うコンテスト

10分間でどこまで積めるかというシンプルな挑戦ですが、とても奥深く、高く積むための思考力、協同性、手先の巧緻性、そして思い通りの結果が出なかった時のレジリエンス(しなやかに立ち直る力)など、「遊びから学ぶ」意味を目の当たりにしました。小さなドラマがたくさんあったので、一部の画像に絞り込むのが大変でした。



hapiho 立川結有子

※P11「育ちの根っこを見るススム」で深掘りしています。合わせてご覧ください。



インスタでもレポートしています。フォローお願いします！

# 第2回 てっぺん積み木つむつむコンテスト 結果報告

「てっぺん積み木」は、積み木の高さ積みのギネス記録に挑戦したことから生まれました。カブラに似ていますが、高く積むために導き出した12×24×96mmの比率、油山ヒノキの手触りや香りが魅力です。その良さを味わっていただくために「つむつむコンテスト」を企画しました。



つみきや 原田圭悟

参加して下さったみなさん、ありがとうございました。参加7か園の全チームの記録もご報告します。

## 年中さんの大記録!

**7** 福岡市南区  
こどもの森保育園  
こもれびテラス的場  
記録 **156cm**



- つみきタワー 105cm
- ねこタワー **156cm**
- ふくおかタワー 19cm
- しのぶタワー 19cm
- とうきょうタワー 56cm

終了間近に倒れて残念!  
全チームがタワーを目指す  
やる気と盛り上がりは  
大優勝!!

**6** 宗像市  
野ばら保育園  
記録 **168cm**



- Aチーム 145cm
- Bチーム 77cm
- Cチーム 118cm
- Dチーム 168cm**
- Eチーム 129cm
- Fチーム 3cm

それぞれバラエティに  
富んだ積み方

**5** 福岡市西区  
めぐみ保育園  
記録 **174cm**



- Aチーム 143cm
- Bチーム 145cm
- Cチーム 153cm
- Dチーム 174cm**

全チーム100cm超え

**4** 福岡市西区  
ゆきその幼稚園  
記録 **175cm**



- ケーキ 115cm
- だんごむし 148cm
- うちゅう 175cm**
- ペンギン 82cm
- いるか 44cm
- カニニモ 145cm
- ハンマーヘッドシャーク 118cm
- ウィーティ・シードラゴン 93cm

**3** 須恵町  
わかすぎの杜保育園  
記録 **178cm**



- がんばるチーム 67cm
- ひまわり 151cm
- よつばのクローバー 73cm
- ぜったい勝つチーム 178cm**

気みなぎるチーム名!

**2** 福岡市南区  
リアンかしはら保育園  
記録 **186cm**



- 積んだ数なら優勝!!
- ふでばこ 144cm
  - じょうぎ 154cm
  - きょうかしよ 186cm**
  - えんぴつ 141cm
  - ランドセル 120cm

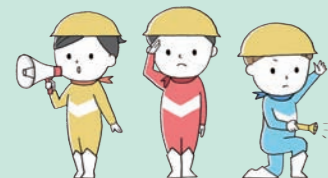
**1** 小郡市  
城山保育園  
記録 **207cm** **2連覇!!**



- しんかんせん 47cm
- ポケモン **196cm**
- でんしゃ 145cm
- ひこうき 108cm
- ほし 207cm**
- モンゴル 148cm
- たまごっち **200cm**



倒れないうちに計測!



あ~!!  
倒れた!!



積み木が  
足りない...  
緊急追加!!



安定した台



あれ~?  
遠いなあ

待って~  
手伝うから  
よいしょと



ぜ~んぶ  
持って来たよ



本番10分  
スタート!!

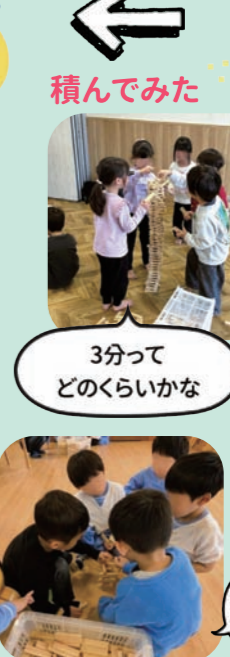


まっすぐまっすぐだよ!



5分間の  
作戦タイム

どうする?  
どうする!?



積んでみた

3分って  
どのくらいかな



触ってみた

カブラとは  
ちょっと  
違うね~

順番に  
積もうよ

# 育ちの根っこを見よスヌメ

## 第14回 てっぺん積み木つむつむコンテストの 学びを見取る

### 高さだけでは測れない こどもたちの学び

前頁を「どの園が一番高く積んだのだろう」「参加チームはどのくらいの高さを積んだのだろう」とご覧になった方も多いでしよう。もちろん、高さを競うコンテストですから「高さ」に注目するのは自然です。しかし、こどもたちは、高く積むための知識や技術以外にも様々な力を発揮していました。それらがすべて「学びの芽」であり、結果以上に価値のある部分です。



### 本番 10分

いよいよ本番。ここからは、こどもたちだけの挑戦が始まります。作戦を立てていても、スタートの合図と同時に我先に積み始めてケンカになってしまうチームもあれば、自分の役割を確実に実行したり、「今できることは何か」を考えて臨機応変に動いたりする。こどももいて、チームごとの色をはっきりと感じました。

しかし、10分という制限時間は、こどもたちにとって絶妙な長さです。集中して積んでも、多くのチームが何らかのアクシデントを経験します。前半で倒れれば気持ちを切り替えて積み直せますが、残り時間一分を切ったからの崩落は大きな試練。あきらめてしまうチームもあれば、最後まで粘り続けるチームもありました。

作戦タイムで円陣を組んで盛り上がりだしたチームは、残り30秒で無情にも崩落。急いで積み直しましたが、時間内に積めたのはほんのわずかでした。練習の3分では100cm近く積み上げて、優勝を信じていただけに、持てる力が結果に結びつかない悔しさを大きく、全員が号泣。いつまでもあふれてくる涙を、ティッシュでお互いに拭き合っていました。

これは「成功体験」ではありませんが、悔しさを素直に表現し合い、気持ちを分かち合う友だちとの絆の深さに「心のひだ」が確かに育っていることを感じました。

### 遊びの中の学びを見取る視点

先日、YouTubeで配信されたこども家庭審議会の保育専門委員会を視聴しました。「乳幼児理解に基づく評価の充実」について意見交換が行われ、園ごとにばらつきがある保育評価の課題に対し、「遊びの中の学び」を見取る視点の強化が提案されていました。長期的な視野で育みたい資質・能力を捉えようとする点は、たつのこかいの方針とも重なり、興味深く聞きました。

「遊びの中の学び」を見取るとは、活動の結果だけを見るのではなく「遊び=学び」という前提に立ち、いま育ちつつある子どもの姿を読み取ることです。どの力が伸びているか、どこへ向かおうとしているか、次にどんな経験が必要かといった視点でこどもの姿を捉えることで、こどもが遊びの中で何を学んでいるかが見えてきます。

本来、評価とは他児との比較や達成度を測ることではなく、こどもの理解を深め、可能性を見つけるためのものです。そこから環境構成や援助が適切だったかを振り返り、次の保育へつなげていくことが本質です。この視点で、前頁の「てっぺん積み木つむつむコンテスト」を振り返ってみたいと思います。

文/就学前基礎教育たつのこかい主宰  
立川 結宥子

### ■てっぺん積み木つむつむコンテストのルール

- ・チームで協力しててっぺん積み木を積み、高さを競う。
- ・チーム編成は自由。チーム名をつける。
- ・制限時間は10分  
※スタートの合図で積み木を箱から出し、終了の合図で積み木から手を離すこと。
- ・先生の援助は作戦タイムまで。  
本番はこどもだけで挑戦する。
- ・高くなったら、踏み台など使用可。  
(何に乗るかは自由)



### 練習タイム 3分

参加園の中には、てっぺん積み木を当日初めて触るこどももいるため、まずは3分間の練習タイムを設けました。似た積み木がある園のこどもたちも、「ちよつと厚みが違う」「長さも違うね」と素材の違いに気づいていました。

また、日頃から積み木遊びに親しんでいるこどもたちは、安定する向きや組み合わせを自然と探求し、知識や技術を獲得していることが見られました。さらに、3分でのくらしい積めるか時間の感覚を確かめ、本番の10分をイメージしているこどももいました。

こうした一連の姿には、思考力や数量・図形への感覚、そして友だちと言葉で伝え合う力が育っていることが表れています。

を整えるのは、こどもたち自身では判断しきれない部分であり、保育者の重要な役割です。十分な高さや安全であることが保障されて初めて、こどもたちは高く積み挑戦に没頭することができます。また、チームの人数設定も学びの質を左右する重要な環境因子です。

意見をまとめやすい人数が、作業を進めやすい人数か——それらの違いだけでもこどもたちの作戦の立て方や協力の仕方が大きく変わります。その「ちよつとよさ」を見極めるからこそ、保育者の専門性です。最適なチームを構成することで、一人では到達できない「協同性」が育まれていきます。

そして、コンテストに向けてこどもたちの気持ちやどう盛り上げていくか。これもまた、保育者が作る大切な環境です。たとえば、「積み木コンテストのチーム名」を自分たちで考えるだけでも、こどもたちの気持ちが前へと動き出し、コンテストが単なるイベントではなく自分たちが主役の「プロジェクト」に変わります。

また、昨年の記録や写真を見せながら「去年の年長さんはこんなに高く積んだんだね」と期待を膨らませたり、練習で積んだ高さを写真に撮って掲示し「今日は〇cm。昨日の記録を越えたね」と日々の挑戦を可視化したりすること。こうした小さな積み重ねが、こどもたちの「やるぞ」という気持ちを高めていきます。

### 作戦タイム 5分

作戦タイムは、本番に向けて気持ちと考えをひとつにする大切な時間です。先生に進行してもらいながら話し合いを進めるチームもあれば、「えいえい、おー」と自分たちで円陣を組み、作戦よりもまず気持ちを高めることを大事にするチームもありました。

安定優先で密度を高めてたくさん積むのか、それとも少ない数で高さを出して行くのか——こどもたちなりに作戦を立てていきます。また、高くなったら？倒れたら？と、もしもの場面を想定し、役割分担や手順について意見を出し合う姿も見られました。

こうしたやりとりの中には、思考力や協同性が育っていることが表れています。

こうして積み木コンテストを振り返ると積み木を高く積むというシンプルな活動も、遊び込むことで豊かな学びの場になることを実感しました。それには、保育者が結果に一喜一憂するのではなく、挑戦する姿勢や仲間と支え合う心、思いどおりにいかない場面から立ち直ろうとするレジリエンスなど、こどもたちの「遊びの中の学び」を丁寧に見取り、次の保育に生かす。その地道な積み重ねがあつてこそです。それはまさしく保育の醍醐味。そのまなざしを高め、注ぎ続けて行きたいですね。



### 保育者の環境構成と援助

本番の10分間、こどもたちは自分たちだけの力で挑戦します。そのひたむきな姿に、コンテストに向かうまでの日常の中で、保育者がどのような場を整え、どのような言葉をかけてきたのか、その積み重ねが、こどもたちの挑戦を支えていることに気づかされました。

たとえば、積み木が高くなったら「何に乗るか」。高さが十分にあり、ぐらつかず、こどもが乗っても怖くないこと。そして積み木との距離が、近すぎず離れすぎてもいないこと。こうした条件を満たす環境



**就学前基礎教育 たつのこかい**

外部講師による 考える力を育むプログラム

お問い合わせ・資料請求は、右のQRコードまたは同封のFAX応募用紙にてご連絡ください。

お電話でのお問い合わせは  
TEL 070-5273-1280 平日 9:00~18:00 担当 立川



**育ちの根っこを見よスヌメ**

保護者会、園内研修向け 講演のご依頼承ります。

## 保育メンタルヘルス

### 第27回

#### メンタルサインと存在承認

山本素子 Motoko Yamamoto



公認心理師／産業カウンセラー  
 ICF認定アソシエイト・サーティファイド・コーチ  
 HCJ認定メンタルヘルスコーチ  
 Gallup認定ストレンクスコーチ  
 福岡工業大学短期大学部・西日本看護専門学校 非常勤講師

新年度の慌ただしさが一段落する頃、「思った以上に疲れている」と感じる職員は少なくありません。やる気が出ない、体が重い、場合によっては出勤が難しくなるといった状態が見られることもあります。これは決して特別なことではなく、日常的に受けているストレスが積み重なり、少し余裕ができたタイミングでそれまで気づかなかったストレスが表面化するためです。こうした不調を早期にケアできれば問題ありませんが、長引くと心身の不調や離職につながる可能性もあります。管理職としてまず実践したいのは、日常の中で「あなたをちゃんと見ているよ」という関わり（存在承認）です。

まずは、日々の声かけが基本です。朝夕の挨拶や「お疲れ様」の一言を、笑顔で、そして相手の方に体を向けて伝えましょう。相手に正対して発する言葉は、それだけで存在承認になります。忙しいからとパソコンに向かったまま、声だけで済ませる挨拶は、相手の心に届きません。わざわざ手を止めて向き合う—その数秒の積み重ねが安心感を生み、相談しやすい空気をつくります。

次に大切なのが、**不調の早期発見**です。ポイントは、日頃との「違い」に気づくこと。「表情がいつもより暗い」「笑顔が不自然」「忘れ物が増える」「書類の提出が遅れがちになる」など**小さなサインが必ず現れます**。それを見逃さず、「最近どう？」と声をかけ、必要に応じて業務のサポートを検討してみてください。

また、こうした配慮は管理職自身に心のゆとりがなければ難しいものです。まずはご自身の疲れも「よく頑張ってきた証」と認め、丁寧に労わってくださいね。

## オンリーワンの園づくり

### 第19回

#### 保育現場のシニア人材活用術

安田めぐみ Megumi Yasuda



日本マナーOJTインストラクター協会認定  
 シニアマナーOJTインストラクター  
 日本人事技能協会認定 コンサルタント  
 国家資格キャリアコンサルタント

厚生労働省の2025年「高齢者雇用状況等報告」によると、働く意欲のあるシニア人材を活用する企業は確実に増加しています。保育業界でも養成校の募集停止が相次ぎ、採用難が深刻化していく中で、**シニア人材の活用は安定した運営基盤のために不可欠**です。

シニア世代の大きな強みは、結婚・出産などプライベートの変化による離職リスクが低く、長期的かつ安定した勤務が期待できる点にあります。また、保育の質という観点でも、多世代との関わりは大きな教育的価値を持ちます。シニア世代の生活の知恵や伝統的な遊び、落ち着いた関わりは、子どもの情緒を育む貴重な資源です。さらに、シニア世代の若かりし頃の子育ての悩みや失敗談は、育児不安を抱える保護者も共感しやすく、保育士の専門的な助言とは異なる安心感を与えます。

シニア人材の強みを生かすためには、体力面に配慮したシフト設計や、安全対策・アレルギー対応などの丁寧な研修が欠かせませんが、単なる補充要員ではなく、**豊かな人生経験を持つ人材として改めて位置づけ、効果的な役割分担をすることが肝**となります。

保育士有資格者は専門業務に、子育て支援員は保育補助に、そして「ふくおか子育てマイスター」には清掃や配膳、事務の補助などの周辺業務を適切に切り分けることで、全職員が本来の仕事に集中でき、残業削減や離職防止につながります。

このようにシニア人材を園の価値を共に高めるパートナーとして迎え、「多世代混合チーム」を構築することが持続可能な園運営への鍵となるでしょう。

## 愛する子どもたちへ

### 母として保育士として

### 第26回 新入園児の保護者理解

リラックスママ Relax Mama



認可保育所 主任保育士  
 3人の子どもを育てながら、認可保育園に勤務中。  
 長男が療育を受けた経験を活かした保護者支援に奮闘中。

ようやく「慣らし保育」のピークを越え、日々の保育が落ち着き始める頃ではないでしょうか。期待と不安が入り混じるこの時期は、子どもたちはもちろん、保護者にも細やかな配慮が必要ですね。

私が新入園児の保護者へ対応する際は、**まずどのようなタイプの保護者を丁寧把握**することを意識しています。挨拶の様子、書類提出の状況、入園説明会での質問内容などから心配が強いタイプかどうかを見極めます。また、慣らし保育の預け入れやお迎えの場面で、子どもへの声かけが

ようやく「慣らし保育」のピークを越え、日々の保育が落ち着き始める頃ではないでしょうか。期待と不安が入り混じるこの時期は、子どもたちはもちろん、保護者にも細やかな配慮が必要ですね。

私が新入園児の保護者へ対応する際は、**まずどのようなタイプの保護者を丁寧把握**することを意識しています。挨拶の様子、書類提出の状況、入園説明会での質問内容などから心配が強いタイプかどうかを見極めます。また、慣らし保育の預け入れやお迎えの場面で、子どもへの声かけが

温かいが、緊張が強いかなども観察し、保護者の不安度を捉えています。心配の強い保護者に説明する時は、準備物の基準が「30cm」とあっても「おおよそ30cm程度で問題ない」など安心につながる補足を意識的に伝えます。慣らし保育を短くしたい意向がある場合には、新しい環境が子どもに与える負担を丁寧に説明し、前園での経験があってもこの園は初めてなので、子どものペースを大切にすることが必要を伝えます。

**特に、第一子を初めて預ける0歳児の保護者**には、子育てや園生活の不安に寄り添い、話しやすい雰囲気づくりを心がけています。離乳食の進み具合や発達状況を細かく共有し、担任だけでなく給食職員とも連携して対応し、そのことを保護者にも伝えます。また、**担任に子育て経験がない場合も**、保護者の疑問に適切に答えられるよう、私自身もお迎えの時間帯に0歳児クラスへ入り、**フォローに努めています**。

新年度は、保護者も早く園に慣れ、「この園にして良かった」と安心して預けてもらえるように、信頼関係の構築を最優先に取り組んでいます。

## 知っておくと役に立つ

### 労務担当者Memo

### 第15回

#### 労働保険の申告について

藤瀬裕木子 Yukiko Fujise



社会保険労務士／2級ファイナンシャル・プランニング技能士  
 保育園・病院・介護施設・一般企業などの労務コンサルティング  
 の経験を活かし労働基準監督署で相談業務に従事。

今年も労働保険料の申告・納付の時期が近づいてまいりました。毎年5月末頃に労働局から申告書と納付書が届き、7月初旬までに申告・納付を行うことになっています。

ご存知の通り、労働保険は「労災保険」と「雇用保険」の総称です。まず、**保育園の労災保険料率はここ数年0.3%で据え置かれています**。こちらは役員を除くすべての職員の賃金総額に、保険料率を乗じて算出します。一方、**雇用保険料率は、令和8年4月より1.45%から1.35%へ引き下げられました**。こちらは雇用

保険被保険者のみの前年度賃金総額に料率を乗じて算出します。さて、実務上のポイントは、**労働保険料が「前払い（概算）」と「精算（確定）」の組み合わせである点**です。本年度の概算保険料を事前納付し、翌年度の申告時に確定額との差額を精算します。そのため、従業員増などで賃金総額が大きくなれば、翌年度に不足分が生じ、納付額も膨らむこととなります。

なお、**概算保険料が40万円以上なら3回の分割払い（延納）が可能**です。もし「前年度確定額は40万円未満だけれどキャッシュフローを考え延納したい」という場合は、概算の見込み額を40万円以上に設定して申告することも可能です。判断に迷う場合は、労働基準監督署や社会保険労務士に相談してみるとよいでしょう。

最後に、申告方法についても触れておきます。現在は書面だけでなく、**イーガブ(e-Gov)サイトからの電子申請**が便利です。あわせて口座振替を一度登録しておけば、納期限を失念することも防げます。ぜひ活用を検討してみてください。



# 通いたい園・働きたい園にする チームビルディングプログラム

## 園づくりのための ワークショップ。

2026年6月30日まで 随時 お申し込み受付中!!

### 10月1日の義務化に向けた

#### E.カスハラ 対策構築の スポットコンサルティング

【対象】経営者、カスハラ対策担当者

【内容】

■必要な部分だけサポートするスポットコンサルです。特集では語り尽くせなかった実践的な留意点を踏まえ、貴園独自の「基本方針の策定」「対応フローの構築」「マニュアル作成」を伴走します。

まずはお気軽にお問い合わせください。

【開催日時】

お申込みの際、ご希望の日時をお知らせください。

90分

オンライン

※ご要望により訪問も可

【講師】立川 結宥子 本誌特集 筆者

現場の実情と、組織内人材育成の双方を熟知したプロの視点で、職員の心を守り抜く「実効性ある体制」を共に構築します。

【費用】1回 11,000円 税込



### 管理職だって支えて欲しい

#### F.経営者・管理職のためのコーチング

【対象】理事長・園長・主任・リーダーなど管理職の方

【内容】

管理職としての役割遂行や、組織の目標達成のサポート

- 経営者・管理職としての孤独感や不安感の解消
- よりよい組織づくりのために、どうしたらよいか
- 背伸びしない自分らしいリーダーシップとは など 気になることを自由にお話してください。

【開催日時】

お申込みの際、ご希望の日時をお知らせください。

40分

オンライン

【コーチ】山本素子 本誌コラムニスト

本誌P13「保育のメンタルヘルス」連載中。メンタルケアを含めたコーチングは、一般のビジネスコーチングでは受けられない特別なコーチングとして高く評価されています。

【受講料】お一人様 5,500円 (税込)

### 申し込み方法

同封の申込書 (FAX応募用紙裏面) を記入して、FAXしていただくか、右下のQRコードを読み取って必要事項を入力の上、送信してください。



お問い合わせは

☎ 070-5273-1280 立川 (平日9:00~18:00)

または ✉ info@hapiho.com へ

【受講の流れ】

- ①申し込み受付→確認メールを送ります。
- ②メールが通じたら見積書・請求書を発行します。指定の期日までに受講費をお振込み下さい。
- ③オンラインの場合は、お振込み確認後、参加用 URL や資料等をメールします。
- ④当日は資料をお手元にご準備下さい。対面形式のワークで使用するツールは講師が持参します。オンラインの場合はメール内のURLをクリックしてご参加ください。

※キャンセルの場合は、必ずご連絡ください。

※お振込みいただいた受講費は返金できません。

職員同士の相互理解を深めチームビルディングに役立つ

### 全職員対象 園内ワークショップMENU

※園のご都合に合わせて、オリジナル研修を計画することも可能です。

時間・内容・実施方法など、お気軽にご相談ください。

#### コンプライアンスからチームを見直す A. チームビルディングワーク

◆各自の倫理観を軸としたチームビルディングのワークです。

【目的】コンプライアンス意識と行動指針の共有

【内容】

- コンプライアンスとは
- グループディスカッション
  - ・職員としてあるべき姿とは？
  - ・目指すチーム像
  - ・そのチーム像に向かってどう行動するか
- 全体で目指すチーム像を共有
- 各自で行動目標を立てる
- 行動目標の全体シェア

対面

120分

#### 特性を生かしたチーム作りのための C. 行動スタイル分析ワーク

◆個々の特性とチーム全体の特性を理解し、課題を共有するワークです。

【目的】自己理解・チーム理解

【内容】

- 分析シートで各自の行動特性をチェック
- グループワーク
  - ・特性分布マップづくりで
  - チーム全体の 特性を共通理解
  - ・行動特性を生かしたチーム作り

対面

90分

#### お互いのモチベーションを共有するワーク B. 私のトリセツ作成ワーク

◆各自の目標と、高め合う関わり方を共有するワークです。作成した「私のトリセツ」は、面談などに活用できます。

【目的】自己理解・相互理解

【内容】

- 行動スタイルや得意な業務、好きな業務をチェックシートやカードで自己分析
- 自己分析を参考に、トリセツ (取扱説明書) シートを記入し「私のトリセツ」を作る
  - ・今後、レベルアップしたいこと
  - ・発揮したい強み/助けて欲しい弱み
  - ・やる気スイッチの入り方
- 私のトリセツ発表タイム

対面

120分

#### 多様性を知り、違いを認め合うための D. 価値観カードワーク

◆多様性に気づき、違いを認め合うワークです。

【目的】自己理解・相互理解

【内容】

- 価値観カードで自分の価値観を整理
- グループワーク
  - 各自の大切にしていることを伝え合い
  - 同じ価値観・異なる価値観を理解し合う

対面

90分

【講師】立川結宥子 (国家資格キャリアコンサルタント/保育士/幼稚園教諭)

【受講料】A~D共通 1 ワーク 33,000円(税込)~

※参加人数によってワークで使用するツールの数量が変わりますのでお見積りいたします。

※オンラインで個人研修を希望される場合も対応いたします。お気軽にご相談ください。





熱くならない

# 冷却人工芝 COOL Turf®

業界初

FBS福岡放送ニュースなど多くのメディアで紹介されました。

## COOL Turf®とは?

人工芝に100%天然素材を用いた冷却目土充填剤の寒土-KANDO®を充填する冷却人工芝システムです。(特許取得済)  
寒土-KANDO®は、石灰石や樹皮、川砂、ココヤシガラなどを独自の配合で細かく砕いて混ぜ合わせたもので、高温の人工芝で子どもが足の裏をやけどをする事例を受けて、研究開発されました。

導入費用は格安 記載料金・キャンペーンは50m以上の施工に限りです。

保育園幼稚園は9000円/m<sup>2</sup> (税抜)  
防草シート・芝生・寒土の材料費・施工代の料金です。

さらに

## モニター割引キャンペーン

施工中や施工後の画像や動画を弊社HP、SNSで紹介させていただきだけで整地料金、交通費が無料!

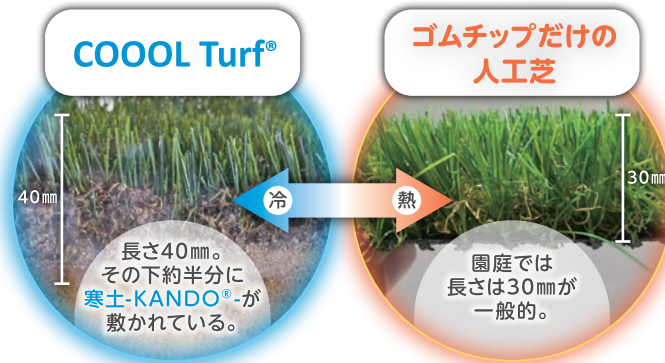
## COOL Turf®と従来の人工芝との違い

MAX 20℃ DOWN  
ゴムチップの人工芝と比べて最大20℃も温度が低い。

静電気がほぼ発生しない!

クッション性もあるため、一般的な人工芝よりも体への負担が軽減される。

動画で確認



福岡県全域に対応、  
アフターチェック無料、  
見積無料、相見積も大歓迎!



訪問見積、  
オンライン見積も  
HPから



LINEの登録で  
更にお得な情報  
GET!



COOL Turf® 正規受付施工店  
株式会社 YSC  
福岡県糟屋郡志免町別府2-13-12  
ブランメゾン1-C

※同封の「FAX応募用紙」にチェックで、こちらから連絡させていただきます。

お問合せや無料見積りはこちら  
092-410-8222  
yoshiken-pc@outlook.jp

## PRESENT プレゼント

かきたねアソート  
24袋入

2  
園様

かきたねキッチン定番のフレーバーを個包装にし、詰合せたアソートシリーズ。贅沢チーズ、甘醤油のあと辛、海鮮風塩だれ、和風てりやき醤油味の4種の味が6袋ずつ、合計24袋入っています。



アレルギーに配慮&  
素材の味を生かした  
美味しいおやつ

5  
園様

FREEats/フリース  
米粉クッキー&ようかん 4種各2袋セット



アレルギーへの配慮をコンセプトに開発した、アレルゲンフリーの美味しいお菓子。常温で長期保存が可能なので非常食にもおすすめ。\*食物アレルギー特定原材料等28品目不使用

ご協賛



FREEats/フリース 株式会社グランデックス  
電話:03-5283-3870

## プレゼントの応募方法

同封のFAX応募用紙に必要事項を記入してFAXするか、官製はがき・メール・FAXのいずれかに次の項目を記入してお送りください。

- ①ご希望のプレゼント名 ②園名 ③所在地 ④TEL
- ⑤ご担当者名 ⑥本誌で良かった記事のタイトル3つ
- ⑦本誌へのご意見・ご感想

締切 2026年5月31日(日) 必着

送り先

〒813-0044  
福岡市東区千早5-15-17-401  
hapiho事務局  
FAX 092-692-2528  
info@hapiho.com

こちらのQRコードからも簡単に応募できます!



※ご応募いただきました個人情報は、プレゼントの発送、「hapiho」の送付を希望された場合の発送のみに利用させていただきます。また、ご本人の同意がある場合を除き、第三者に提供することはありません。お寄せいただいたご意見・ご感想はペンネーム、イニシャル、所在地とともに紙面に掲載させていただきます場合があります。

ドトールコーヒー  
インスタントスティック  
アソートセット 36本入

2  
園様



ドトールコーヒーおすすめのインスタントスティックコーヒーの詰合せです。カフェラテ×6本、ハニーカフェオレ×5本、黒糖ラテ×5本、抹茶ラテ×5本、ミルクティー×5本、ブラックコーヒー×10本。